



# Handbuch

# Betriebstagebuch

Version V 2.15

Stand: 13.07.2018

# Inhaltsverzeichnis

|           |   |           |
|-----------|---|-----------|
| <b>1.</b> | <b><i>Installation</i></b> .....                      | <b>4</b>  |
| 1.1       | Systemanforderungen .....                             | 4         |
| 1.2       | Installations-CD .....                                | 4         |
| <b>2.</b> | <b><i>Bedienhinweise</i></b> .....                    | <b>5</b>  |
| 2.1       | Hauptmaske.....                                       | 5         |
| 2.2       | Bedienelemente .....                                  | 7         |
| 2.3       | Aufbau Hauptfenster .....                             | 8         |
| <b>3.</b> | <b><i>Programmeinstellungen</i></b> .....             | <b>9</b>  |
| 3.1       | Allgemeine Einstellungen .....                        | 9         |
| 3.2       | Erweiterte Einstellungen .....                        | 11        |
| <b>4.</b> | <b><i>Auswertung Betriebstagebuch Daten</i></b> ..... | <b>12</b> |
| 4.1       | Daten laden .....                                     | 12        |
| 4.2       | Daten speichern.....                                  | 12        |
| 4.3       | Daten auslesen (feste Größe).....                     | 13        |
| 4.4       | Daten auslesen (Benutzerdefiniert) .....              | 13        |
| 4.5       | Daten löschen.....                                    | 14        |
| 4.6       | Druckfunktion .....                                   | 14        |
| 4.7       | Suchfunktion .....                                    | 14        |
| 4.8       | Filterfunktion .....                                  | 15        |
| 4.9       | Hardwareinformationen .....                           | 16        |
| <b>5.</b> | <b><i>Kontextmenü</i></b> .....                       | <b>17</b> |
| 5.1       | Kurzbeschreibung .....                                | 17        |
| 5.2       | Markierte Zellen drucken .....                        | 17        |
| 5.3       | Markierte Zellen speichern.....                       | 17        |
| 5.4       | Eintrag zeigen .....                                  | 17        |
| 5.5       | Sonderfunktionen .....                                | 17        |
| 6.1       | Hilfe .....   | 18        |
| 5.2       | Info.....   | 18        |

# 1. Installation

## 1.1 Systemanforderungen

Mindestanforderungen:

IBM-kompatibler Rechner mit Betriebssystem ab Windows XP (32/64Bit).

Minimale Grafikauflösung 1024x768 oder höher (min. 16 Bit Farbtiefe), Drucker, serielle Schnittstelle (alternativ USB auf Seriell Wandler).

## 1.2 Installations-CD

Beim Einlegen der CD startet automatisch ein Installationsprogramm.

Sollte das Installationsprogramm nicht automatisch starten, dann starten Sie bitte das Programm Setup.exe durch einen Doppelklick im Hauptverzeichnis der CD. Das Installationsprogramm wird so manuell gestartet. Zur Installation folgen Sie bitte den Anweisungen.

## 2. Bedienhinweise

### 2.1 Hauptmaske

Nach dem Start des Programms erscheint das Hauptfenster:

| Nr. | 06.03.2009 08:21:10 | Ereignis [275]                        | Prq Tu Sek. 02 | Information [2]                               |
|-----|---------------------|---------------------------------------|----------------|---|
| 1   | 06.03.2009 08:21:10 | Aktuelles Programm                    | 03 089 003     | Programm: 02                                  |
| 2   | 06.03.2009 08:21:10 | Programmwechsel ausgelöst durch       | 03 089 003     | Manuelle Programmwahl                         |
| 3   | 06.03.2009 08:21:10 | Programmwechsel                       | 03 089 003     | Von Programm 01 aus Sekunde 003               |
| 4   | 06.03.2009 08:20:12 | Betriebsart Manuell                   | 01 089 034     | Nach Programm 02 in Sekunde 003               |
| 5   | 06.03.2009 08:11:52 | Tagebuch ausgelesen                   | 01 089 068     |   |
| 6   | 06.03.2009 08:11:27 | Tagebuch ausgelesen                   | 01 089 043     |   |
| 7   | 06.03.2009 08:11:02 | Benutzerzugriff (Programm ausgelesen) | 01 089 018     | von Benutzer : 20                             |
| 8   | 06.03.2009 08:10:56 | Parameter Online geändert             | 01 089 012     | von Benutzer: 20 (Parameter Verkehrsabhängig) |
| 9   | 06.03.2009 08:10:44 | Aktuelles Programm                    | 01 089 000     | Programm: 01                                  |
| 10  | 06.03.2009 08:10:44 | Programmwechsel                       | 01 089 000     | Von Einschaltprogramm aus Sekunde 000         |
| 11  | 06.03.2009 08:10:36 | Anlage gestartet                      | 01 089 000     | An Tastatur gewählt                           |
| 12  | 06.03.2009 08:10:33 | Störung quittiert                     | 01 089 000     | An Tastatur gewählt                           |
| 13  | 06.03.2009 08:10:26 | Status bei Ausfall (Gruppe 1 - 8)     | 01 089 015     | RT GN RT RT RT RT RT RT                       |
| 14  | 06.03.2009 08:10:26 | Rot A defekt                          | 01 089 015     | Gruppe 01 / Karte 01 (K1)                     |
| 15  | 06.03.2009 08:10:20 | Betriebsart Manuell                   | 01 089 009     |   |
| 16  | 06.03.2009 08:10:10 | Aktuelles Programm                    | 01 089 088     | Programm: 01                                  |
| 17  | 06.03.2009 08:10:10 | Programmwechsel ausgelöst durch       | 01 089 088     | Notprogramm                                   |
| 18  | 06.03.2009 08:10:10 | Programmwechsel                       | 01 089 088     | Von Programm 02 aus Sekunde 000               |
| 19  | 06.03.2009 08:10:07 | Gruppenstatus                         | 00 000 000     | Anzahl Gruppen: 8<br>Aktive Gruppen: 11111111 |
| 20  | 06.03.2009 08:10:07 | Auftraggeber                          | 00 000 000     | Peter Berghaus GmbH                           |
| 21  | 06.03.2009 08:10:07 | Geräte Standort (2)                   | 00 000 000     | Testanlage                                    |
| 22  | 06.03.2009 08:10:07 | Geräte Standort (1)                   | 00 000 000     | Kueriten                                      |
| 23  | 06.03.2009 08:10:07 | Aktueller Programmname                | 00 000 000     | K6250   |
| 24  | 06.03.2009 08:10:07 | TTL-Status                            | 02 000 000     | Nach Programmierung                           |
| 25  | 06.03.2009 08:10:07 | Gerätetyp                             | 00 000 000     | EPB 48  |
| 26  | 06.03.2009 08:10:07 | Anlagentyp PC-Version                 | 02 000 000     | EPB 48  |
| 27  | 06.03.2009 08:10:07 | Programmierung                        | 02 000 000     | Alter Programmname: 620                       |
| 28  | 06.03.2009 08:10:07 | Überprogrammierung in Allrot          | 02 000 000     | von Benutzer : 20                             |
| 29  | 06.03.2009 08:10:07 | Überwachungsstatus                    | 02 000 000     | 00000000                                      |
| 30  | 06.03.2009 08:10:07 | Deakt.Überwachungen eingeschaltet     | 02 000 000     | Nach Programmierung                           |
| 31  | 20.02.2009 08:09:48 | Notprogramm angewählt                 | 02 000 000     | Automatisch, ungültige Programmwahl           |
| 32  | 20.02.2009 08:08:29 | Aktuelles Programm                    | 02 089 000     | Programm: 02                                  |
| 33  | 20.02.2009 08:08:29 | Programmwechsel                       | 02 089 000     | Von Einschaltprogramm aus Sekunde 000         |
| 34  | 20.02.2009 08:08:21 | Anlage gestartet                      | 02 089 000     | An Tastatur gewählt                           |
| 35  | 20.02.2009 08:07:56 | Überwachungsstatus                    | 07 000 000     | 00000000                                      |
| 36  | 20.02.2009 08:07:56 | Deakt.Überwachungen eingeschaltet     | 07 000 000     | Nach Neustart / Reset                         |
| 37  | 20.02.2009 08:07:56 | Gruppenstatus                         | 00 000 000     | Anzahl Gruppen: 8<br>Aktive Gruppen: 11111111 |
| 38  | 20.02.2009 08:07:56 | Auftraggeber                          | 00 000 000     |   |
| 39  | 20.02.2009 08:07:56 | Geräte Standort (2)                   | 00 000 000     |   |
| 40  | 20.02.2009 08:07:56 | Geräte Standort (1)                   | 00 000 000     |   |

In diesem werden sämtliche Einträge angezeigt und ausgewertet.

Folgende Ereignisse werden im Betriebstagebuch aufgezeichnet:

- Jede Störung (inklusive ausführlichen Informationen)
- Sämtliche Bedienvorgänge (Tastatur, externe Eingänge, Not/Aus Schalter, Schlüsselschalter, etc.)
- Jeder Programmwechsel mit den entsprechenden Parametern
- Jede Veränderung der Betriebsart
- Programmierung der Anlage / Veränderung der Parameter im Betrieb
- Ausführung von Sonderfunktionen (Superpriorität, Programmwechsel auf Anforderung, Dehnung abrechnen, etc.)
- Auslösungen von Funktionen an der Anlage infolge von Belegung externer Eingänge
- Jeder Zugriff über einen PC
- Aktivierung interner Zusatzfunktionen (z.B. automatische Überbrückung Grüne-Welle-Eingänge, etc.)

Wird ein Ereignis ausgelöst, so werden folgende Informationen mit aufgezeichnet:

Datum / Uhrzeit, aktuelles Programm mit Umlaufzeit und aktueller Zeitpunkt.

**Hinweis:**

Wird der Text „**Unbekanntes Ereignis**“ gefolgt von einer Zahlenkombination in Klammern angezeigt, so wurde ein Telegramm erkannt, welches von der installierten Software nicht ausgewertet wird.

| Nr. | Datum      | Uhrzeit  | Ereignis                   | Prq. | Tu  | Sek. |
|-----|------------|----------|----------------------------|------|-----|------|
| 1   | 22.01.2015 | 12:41:22 | Unbekanntes Ereignis (238) | 03   | 027 | 004  |

In diesem Fall muss die aktuelle Softwareversion des Betriebstagebuches installiert werden.

## 2.2 Bedienelemente

Folgende Bedienelemente stehen als Schaltfläche bzw. im Menü zur Verfügung:

### **Datei neu**

Sichtbaren Anzeigebereich löschen

### **Datei laden**

Öffnet ein Dialogfeld um eine abgespeicherte Betriebstagebuchdatei zu laden.

### **Daten speichern**

Bei Anwahl werden die aktuellen Daten in eine Datei gespeichert

### **Daten per E-Mail versenden**

Versendet die aktuellen Daten per Email

### **Daten aus Betriebstagebuch auslesen**

Auslesen von Daten aus dem Betriebstagebuch

### **Betriebstagebuch löschen**

Löscht die aufgezeichneten Daten im Betriebstagebuch

### **Daten drucken**

Druckt die aktuellen bzw. markierten Daten am eingestellten Standarddrucker

### **Daten sortieren**

Bei Anwahl werden die sichtbaren Daten umsortiert.

Der erste Eintrag befindet sich dann am Ende und der letzte am Anfang der Liste.

### **Suche**

Öffnet ein Dialogfeld um die Suche nach einem Stichwort zu starten.

### **Filter**

Filtet die Daten nach verschiedenen Ereignissen

### **Hardwareinformationen**

Öffnet ein Fenster mit Informationen über das Betriebstagebuch (Seriennummer, Version, Speichergröße etc.).

### **Programmeinstellungen**

Öffnet ein Fenster zur Eingabe der Programmeinstellungen

## 2.3 Aufbau Hauptfenster

Im Hauptfenster werden sämtliche Ereignisse fortlaufend nummeriert dargestellt. Zu jedem Eintrag werden folgenden Informationen bereitgestellt.

- Datum / Uhrzeit
- Beschreibung des Ereignisses
- aktuelles Programm, Umlaufzeit und Zeitpunkt
- sowie zwei weitere Informationsfelder zum Ereignis

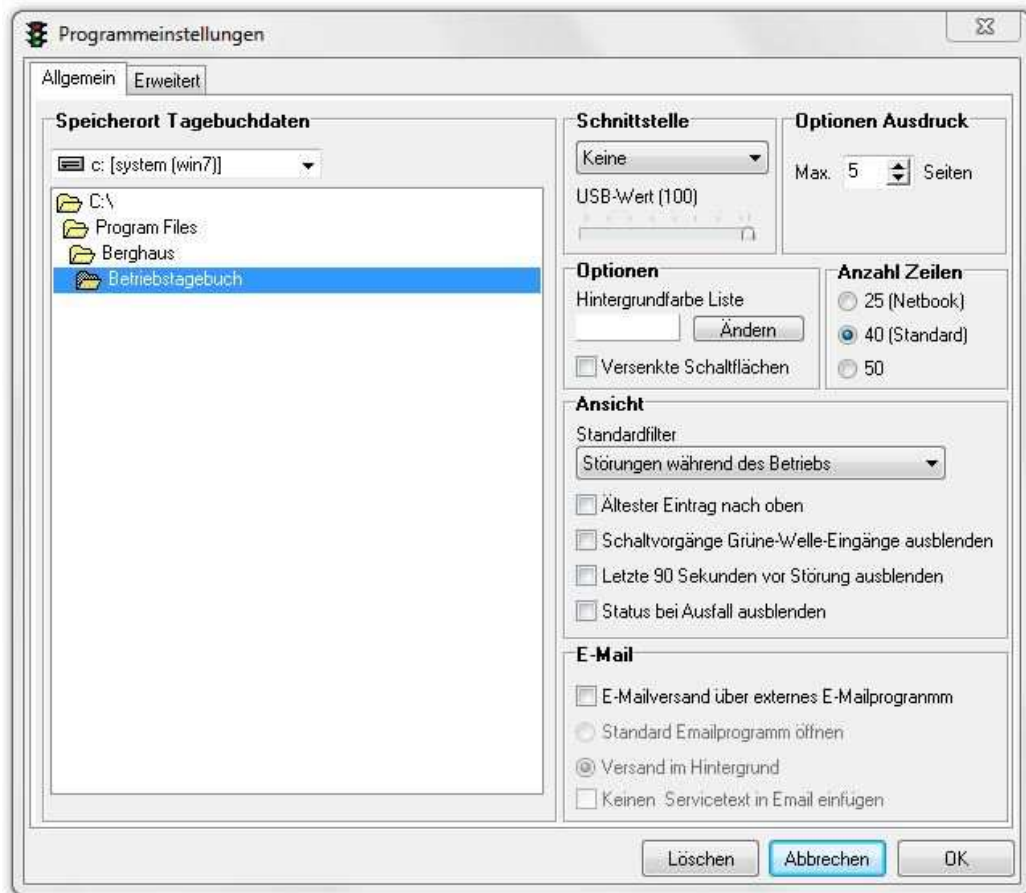
In der unteren Informationszeile werden folgende Informationen angezeigt:

- Datum und Uhrzeit des PC
- Anzahl der Einträge in der Liste
- Eingestellter Comport (serielle Schnittstelle)
- Maximale Anzahl der Seiten beim Ausdruck
- Voreinstellung der Listensortierung (letzter bzw. ältester Eintrag nach oben)
- Eingestellter Datenpfad (Speicherort der Dateien)



## 3. Programmeinstellungen

Bei Anwahl öffnet sich folgende Maske:



### 3.1 Allgemeine Einstellungen

#### **Speicherort Tagebuchdaten**

Dient zur Auswahl des gewünschten Verzeichnisses in dem die ausgelesenen Daten gespeichert werden. Standardeinstellung nach der Installation ist das Hauptverzeichnis von Laufwerk C.

#### **Schnittstelle**

Dient zur Auswahl der gewünschten seriellen Schnittstelle für Kommunikation mit dem Betriebstagebuch. Standardeinstellung nach der Installation ist „Keine“.

#### **USB-Wert**

Dient zur Anpassung von USB/Seriell-Wandler. Dieser Werte sollte angepasst werden, wenn die serielle Verbindung mit einem USB-Wandler nicht stabil läuft.

#### **Optionen Ausdruck**

Voreinstellung Anzahl Seiten bei Ausdrücke (30 Einträge je Seite).

#### **Hintergrundfarbe**

Dieser Auswahldialog dient zur Farbeinstellung der Anzeigeliste.

#### **Anzahl Zeilen**

Anpassung der Bildschirmhöhe (Anzahl Zeilen für Netbook etc.)

**Versenkte Schaltflächen**

Diese Option verändert die Darstellung der Schaltflächen im Hauptfenster.

**Standardfilter**

Hier wird die Voreinstellung zum Filtern der Daten konfiguriert, die Standardeinstellung ist „Störungen während des Betriebs“. Je nach Einstellung werden nur die entsprechenden Informationen angezeigt.

**Ältester Eintrag nach oben**

Bei Aktivierung dieser Schaltfläche wird immer der älteste Eintrag als erstes in der Anzeigeliste angezeigt. Bei Deaktivierung steht immer der aktuellste Eintrag oben.

**Schaltvorgänge Grüne-Welle-Eingänge ausblenden**

Option ob jeder Schaltvorgang der Grüne-Welle-Eingänge angezeigt werden soll.

**Letzte 90 Sekunden vor Störung ausblenden**

Ist diese Funktion aktiv werden die letzten 90 Sekunden vor einer Grün/Grün oder Zwischenzeitstörung nicht angezeigt.

**Status bei Ausfall ausblenden**

Ist diese Funktion aktiv werden der Gruppenstatus bei Ausfall nicht angezeigt.

**E-Mail**

Standardmäßig werden E-Mails über einen internen E-Mailclient versendet. Dazu sind weitere Einstellungen erforderlich, siehe 3.2

Wird diese Option aktiviert, erfolgt der E-Mailversand automatisch im Hintergrund über das Standard-E-Mail-Programm.

## 3.2 Erweiterte Einstellungen

The screenshot shows a window titled 'Programmeinstellungen' with two tabs: 'Allgemein' and 'Erweitert'. The 'Erweitert' tab is active. It contains two main sections:

- Benutzerdaten:** A group box containing five text input fields labeled 'Name', 'Firma', 'Telefon', 'Fax', and 'E-Mailadresse'.
- E-Mail-Einstellungen:** A group box containing:
  - A dropdown menu for 'Server für ausgehende Mail (SMTP)' with the text 'Bitte wählen'.
  - An input field for 'SMTP - Server'.
  - An input field for 'Port' with the value '25'.
  - An input field for 'Benutzerkennung'.
  - An input field for 'Passwort'.
  - A checkbox labeled 'Postausgangsserver (SMTP) erfordert Authentifizierung'.

At the bottom right of the dialog are three buttons: 'Löschen', 'Abbrechen', and 'OK'.

### **Benutzerdaten**

Eingabefelder der Benutzerdaten, die beim E-Mailversand mitgeschickt werden.

### **Hinweis:**

Diese Daten erscheinen nicht auf Ausdrucken, dort sind feste Werte vorgegeben.

### **E-Mail-Einstellungen**

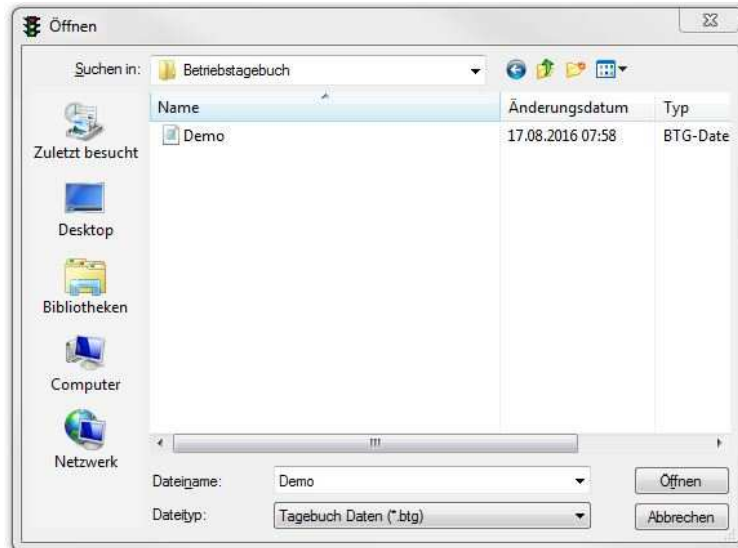
Diese Einstellungen sind für den E-Mailversand erforderlich. Welche Daten benötigt werden, ist vom jeweiligen Internet-Provider abhängig.

Je nach Provider sind nicht alle Parameter erforderlich.

## 4. Auswertung Betriebstagebuch Daten

### 4.1 Daten laden

Über folgenden Dialog werden Betriebstagebuchdateien (\*.btg) geladen:

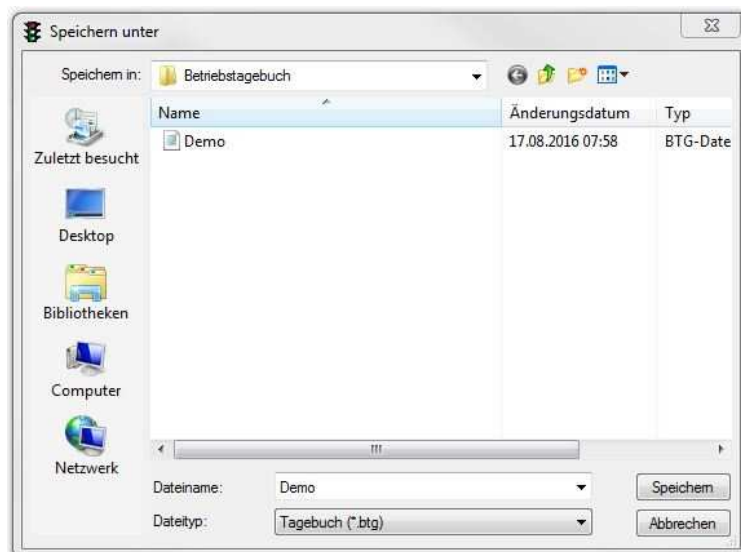


Alle vorhandenen Betriebstagebuchdateien werden angezeigt und die markierte Datei wird über die Schaltfläche "Öffnen" bzw. über Doppelklick (linke Maustaste) geladen.

Die geladenen Daten werden dann entsprechend in die Liste eingetragen.

### 4.2 Daten speichern

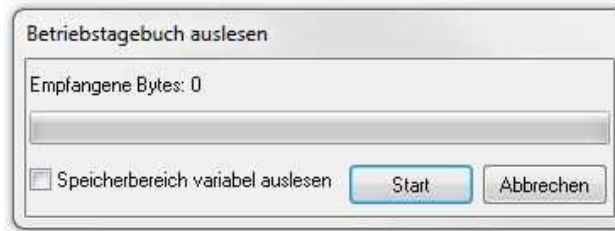
Bei dieser Auswahl öffnet sich ein Dialog um die aktuellen Daten zu speichern:



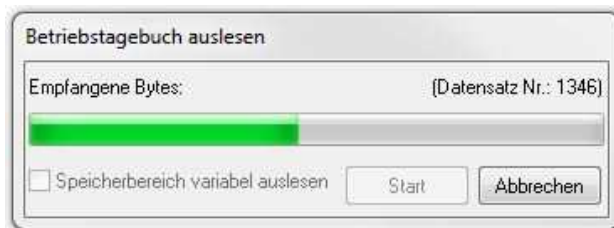
Als Dateiname wird „Unbenannt“ vorgegeben. Hier kann ein eigener Dateiname eingefügt werden. Bereits vorhandene Daten werden nur nach Bestätigung einer Abfrage überschrieben.

### 4.3 Daten auslesen (feste Größe)

Bei Anwahl öffnet sich folgendes Fenster:



Beim Betätigen der Schaltfläche „Start“ werden Daten aus dem Betriebstagebuch ausgelesen. Es wird immer eine feste Datenmenge (feste Größe 50 kB) ausgelesen, welche etwa 1.000 Einträgen entspricht. Ist allerdings nur eine kleinere Datenmenge vorhanden, so wird nur diese ausgelesen. Während der Übertragung werden der Fortschritt der Übertragung und die Anzahl der Datensätze angezeigt.

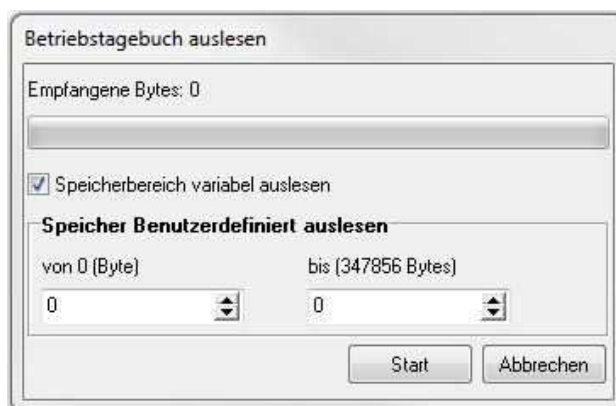


Ist die Datenübertragung abgeschlossen, wird das Fenster geschlossen. Die geladenen Daten werden entsprechend in der Liste eingetragen.

### 4.4 Daten auslesen (Benutzerdefiniert)

Sollen Daten eines größeren Zeitraumes ausgewertet werden, so besteht die Option einen variablen Speicherbereich auszulesen. Klicken Sie hierzu im Übertragungsfenster die Option „Speicherinhalt variabel auslesen“ an.

Im Übertragungsfenster kann dann der Speicherbereich ausgewählt werden, der ausgelesen werden soll. Der Wert in den Klammern auf der rechten Seite zeigt den maximalen Auslesewert an.



Ist die Datenübertragung abgeschlossen, wird das Fenster geschlossen. Die geladenen Daten werden entsprechend in der Liste eingetragen.

## 4.5 Daten löschen

Bei Auswahl dieser Funktion werden die Aufzeichnungen im Betriebstagebuch gelöscht. Das Löschen wird erst nach einer weiteren bestätigten Sicherheitsabfrage vorgenommen.

## 4.6 Druckfunktion

Bei Anwahl der Schaltfläche „Drucken“ wird die gesamte Liste ausgedruckt. In der Menüleiste stehen folgende Druckfunktionen zur Auswahl:

### **Alles drucken**

Druckt die gesamte Liste aus

### **Markierten Bereich drucken**

Druckt nur den markierten Bereich aus

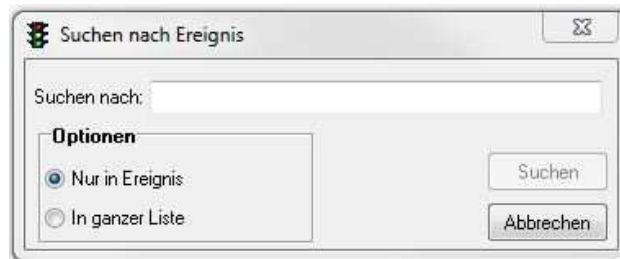
Über ein Kontextmenü (rechte Maustaste) stehen die Druckfunktionen ebenfalls zur Verfügung.

### **Hinweis:**

Ist die Anzahl der Druckseiten größer als die eingestellte Begrenzung, erfolgt eine entsprechende Hinweismeldung.

## 4.7 Suchfunktion

Bei Anwahl der Suche öffnet sich folgendes Fenster zur Eingabe eines Suchbegriffes:



Wurde der gewünschte Begriff gefunden, so wird zu diesem Eintrag gewechselt. Standardmäßig wird nur im Feld „Ereignis“ gesucht, optional kann aber auch in der ganzen Liste nach dem Suchbegriff gesucht werden.

### **Hinweis:**

Diese Funktion kann auch über die Tastenkombination STRG+F aktiviert werden.

## 4.8 Filterfunktion

Diese Funktion dient zum Filtern der Einträge. Als Standardeinstellung ist „Störungen während des Betriebs“ voreingestellt. Dieser Standard kann aber in den Programmeinstellungen deaktiviert werden.

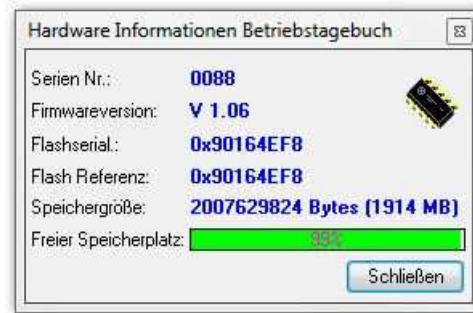


Folgende Filter stehen zur Verfügung:

- Gesamtliste (alle Einträge)
- Störungen während des Betriebs
- Hinweismeldungen
- Bedienhinweise
- Defekte Lampen
- Statusfehler
- Sonstige Lampenfehler
- Feindlichkeiten / Min Grün
- Netzstörungen
- Überwachungen schalten
- Datenbus / Initialisierungsfehler
- Programmwechsel
- Ausgelöste Sonderfunktionen (Programmwechsel auf Anforderung, Vorrangschaltung, etc.)
- Fehlerauswertungen im Taktmodus
- Gespeicherte Fußgängeranforderungen (nur mobiles Fußgängersteuergerät FG 2)
- Nicht verwendbare Einträge

## 4.9 Hardwareinformationen

Bei Anwahl öffnet sich folgendes Fenster:



Hier werden folgende Informationen zum Tagebuch angezeigt:

Serien Nummer  
Firmware  
Speichernummer  
Speichergröße  
Freier Speicherplatz in Prozent



## 5. Kontextmenü

### 5.1 Kurzbeschreibung

**Hinweis:**

Das Kontextmenü steht nur zur Verfügung wenn Daten in der Liste vorhanden sind, über die rechte Maustaste wird das Kontextmenü an der aktuellen Zeile eingeblendet.

Die gewünschte Funktion wird dann mit der linken Maustaste aufgerufen.

### 5.2 Markierte Zellen drucken

Druckt den markierten Bereich am Standarddrucker des PC aus.

### 5.3 Markierte Zellen speichern

Speichert den markierten Bereich als eigene Datei. Ein Dialog zum Speichern wird geöffnet.

### 5.4 Eintrag zeigen

Zeigt den Eintrag im Originalformat lediglich als Zahlencode an.

### 5.5 Sonderfunktionen

Je nach Ereignis werden im Kontextmenü weitere Einträge zur Anzeige weiterer Informationen eingeblendet. Auf Wunsch kann der Eintrag ausgewählt und so zusätzliche Informationen angezeigt werden.

## 6. ?

### 6.1 Hilfe

Ein Druck auf die Funktion „Hilfe“ öffnet dieses Handbuch.

Die Hilfe kann auch alternativ über die Taste F1 im Hauptfenster oder in den Programmeinstellungen aufgerufen werden.

### 5.2 Info

Zeigt Programminformationen zur Auswertesoftware an.



**Peter Berghaus GmbH**

Herrenhöhe 6 · 51515 Kürten

Telefon +49 (0)2207 9677-0

[berghaus-verkehrstechnik.de](http://berghaus-verkehrstechnik.de)