



# **Berghaus**

Part of **Ramudden Global**

## **Handbuch**

# **Betriebstagebuch**

Version V 4.25

Stand: 07.01.2026

# Inhaltsverzeichnis

<b>1.</b>	<b><i>Installation</i></b>	<b>4</b>
1.1	Systemanforderungen	4
1.2	Installations-CD	4
<b>2.</b>	<b><i>Bedienhinweise</i></b>	<b>5</b>
2.1	Hauptmaske	5
2.2	Bedienelemente	7
2.3	Aufbau Hauptfenster	8
<b>3.</b>	<b><i>Programmeinstellungen</i></b>	<b>9</b>
3.1	Allgemeine Einstellungen	9
<b>4.</b>	<b><i>Auswertung Betriebstagebuch Daten</i></b>	<b>11</b>
4.1	Daten laden	11
4.2	Daten speichern	11
4.3	Daten auslesen (feste Größe)	12
4.4	Daten auslesen (Benutzerdefiniert)	12
4.5	Daten löschen	13
4.6	Druckfunktion	13
4.7	Suchfunktion	13
4.8	Filterfunktion	14
4.9	Hardwareinformationen	15
<b>5.</b>	<b><i>Kontextmenü</i></b>	<b>16</b>
5.1	Kurzbeschreibung	16
5.2	Markierte Zellen drucken	16
5.3	Markierte Zellen speichern	16
5.4	Eintrag zeigen	16
5.5	Sonderfunktionen	16
6.1	Hilfe	17
5.2	Info	17

# 1. Installation

## 1.1 Systemanforderungen

Mindestanforderungen:

IBM-kompatibler Rechner mit Betriebssystem ab Windows XP (32/64Bit).

Minimale Grafikauflösung 1024x768 oder höher (min. 16 Bit Farbtiefe), Drucker, serielle Schnittstelle (alternativ USB-Seriell-Wandler).

## 1.2 Installations-CD

Beim Einlegen der CD startet automatisch ein Installationsprogramm.

Sollte das Installationsprogramm nicht automatisch starten, dann starten Sie bitte das Programm „**Setup Betriebstagebuch 4.10.exe**“ durch einen Doppelklick im Hauptverzeichnis der CD. Das Installationsprogramm wird so manuell gestartet.

Zur Installation folgen Sie bitte den Anweisungen.



## 2. Bedienhinweise

### 2.1 Hauptmaske

Nach dem Start des Programms erscheint das Hauptfenster, in diesem werden sämtliche Einträge angezeigt und ausgewertet.

Auswertung Betriebstagebuch - Demo									
Datei Tagebuch Drucken Einstellungen ?									
Filter: Gesamtlste (alle Einträge)									
Nr.	Datum	Uhrzeit	Ereignis	Pro	Tu	Sek	Information (1)	Information (2)	
1	23.12.2020	10:27:40	SMS-Versand	07	000	000	SMS-Versand eingeleitet		
2	23.12.2020	10:25:04	Benutzerzugriff (Programm ausgelesen)	07	000	000	von Benutzer: 20 - mit Bedienterminal	Dateiversion: 1.73 (Build 01026)	
3	23.12.2020	10:25:04	Serviceterminal	00	000	000	Daten aus Steuerung auslesen		
4	23.12.2020	10:25:01	Serviceterminal	00	000	000	Bedieneinheit entsper		
5	23.12.2020	10:23:46	E-Mailversand ausgelöst	00	000	000	Störmeldung versendet an:		
6	23.12.2020	10:23:44	CPU Zeit mit Funkuhr synchronisiert	07	000	000	Aktuelle CPU Zeit: 23.12.2020 / 10:23:44		
7	23.12.2020	10:23:42	Status aktuelle Meldervorspeicherung	07	000	000	1		
8	23.12.2020	10:23:41	Vorgespeicherte Anforderungen gelöscht	07	000	000	0		
9	23.12.2020	10:23:41	Automatische Meldervorspeicherung	07	000	000			
10	23.12.2020	10:23:41	Datenverbindung mit Funkuhr	07	000	000	hergestellt		
11	23.12.2020	10:23:40	E-Mailversand ausgelöst	00	000	000	Störmeldung versendet an:		
12	23.12.2020	10:23:33	Betriebsart Funkuhr	07	000	000	Protokollmodus (Programm 07)		
13	23.12.2020	10:23:25	Betriebsart Funkuhr	07	000	000	Aktuelle Betriebsart	Protokollmodus	
14	23.12.2020	10:23:25	Betriebsart Funkuhr	07	000	000	Aktuelle Betriebsart	Interne Versorgung	
15	23.12.2020	10:23:25	Gruppenstatus	00	000	000	Anzahl Gruppen: 1	Aktive Gruppen: 1	
16	23.12.2020	10:23:25	Auftraggeber	00	000	000	Drucker 19200 Baud		
17	23.12.2020	10:23:25	Geräte Standort (2)	00	000	000	Voll Ueberwachung		
18	23.12.2020	10:23:25	Geräte Standort (1)	00	000	000	Testprogramm 5 Gruppen		
19	23.12.2020	10:23:25	Aktueller Programmname	00	000	000	Test 5 G	Betriebsart: Festzeit mit VA	
20	23.12.2020	10:23:25	Aktueller Benutzercode	00	000	000	Benutzer: 20		
21	23.12.2020	10:23:25	Allotinformation	07	000	000	11100000	11100000	
22	23.12.2020	10:23:25	TTL-Status	00	000	000	Nach Reset	10100001	
23	23.12.2020	10:23:25	Gerätetyp	00	000	000	EPB 24	Softwarestand - Steuer: V6.91 / Sisi: V6.9x	
24	23.12.2020	10:23:25	Initialisierung	00	000	000	Anlagen Neustart		
25	23.12.2020	10:23:25	Neustart nach Netzausfall	07	000	000			
26	23.12.2020	10:23:25	Netzausfall	00	000	000	Vermutl. Ausfall am: 23.12.2020	um: 10:23:24	
27	23.12.2020	10:23:25	Verbindung Serviceterminal	07	000	000	Verbindung mit CPU wurde hergestellt		
28	23.12.2020	10:19:45	Serviceterminal	00	000	000	Bedieneinheit gesperrt		
29	23.12.2020	10:19:40	Serviceterminal	00	000	000	Bedieneinheit entsper		
30	23.12.2020	10:09:09	Betriebsart Funkuhr	07	000	000	Protokollmodus (Programm 07)		
31	23.12.2020	10:09:08	Status aktuelle Meldervorspeicherung	07	000	000	0		
32	23.12.2020	10:09:08	Vorgespeicherte Anforderungen gelöscht	07	000	000	0		
33	23.12.2020	10:09:08	Automatische Meldervorspeicherung	07	000	000			
34	23.12.2020	10:09:08	Aktuelles Programm	07	000	000	Dunkel		
35	23.12.2020	10:09:08	Programmwechsel ausgelöst durch	07	000	000	Manuelle Programmwahl		
36	23.12.2020	10:09:08	Programmwechsel	07	000	000	Von Programm 01 aus Sekunde 000	Nach Programm Dunkel in Sekunde 000	
37	23.12.2020	10:09:08	Aktuelles Programm nach AZP	01	052	001	Dunkel		
38	23.12.2020	10:09:08	Gezieltes Ausschaltprogramm	01	052	001	Beendet		
39	23.12.2020	10:09:07	Gezieltes Ausschaltprogramm	01	052	000	Gestartet	Dauer: 001 Sekunden	
40	23.12.2020	10:09:07	Anlage über AZP abgeschaltet	01	052	000			
03.01.2021 12:32:58 2551 Einträge				COM1 Max. Druckseiten: 5 Letzter Eintrag Oben 150 kB C:\Eigene Dateien\Betriebstagebuch					

Folgende Ereignisse werden im Betriebstagebuch aufgezeichnet:

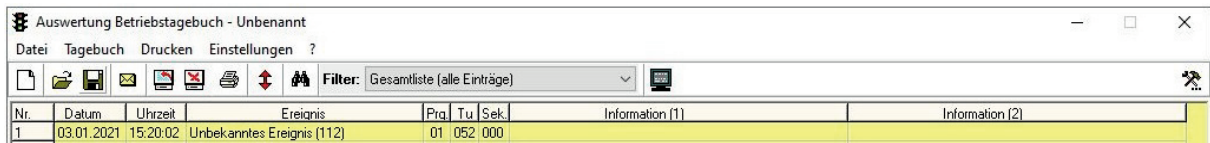
- jede Störung (inklusive ausführlichen Informationen)
- sämtliche Bedienvorgänge (Tastatur, externe Eingänge, Not/Aus Schalter, Schlüsselschalter, etc.)
- jeder Programmwechsel mit den entsprechenden Parametern
- jede Veränderung der Betriebsart
- Programmierung der Anlage / Veränderung der Parameter im Betrieb
- Ausführung von Sonderfunktionen (Superpriorität, Programmwechsel auf Anforderung, Dehnung abbrechen, etc.)
- Auslösungen von Funktionen an der Anlage infolge von Belegung externer Eingänge
- jeder Zugriff über einen PC
- Aktivierung interner Zusatzfunktionen (z. B. automatische Überbrückung Grüne-Welle-Eingänge, etc.)
- Meldungen Bedienterminal EPB 24
- E-Mail-Versand Bedienterminal EPB 24

Wird ein Ereignis ausgelöst, so werden folgende Informationen mit aufgezeichnet:

- aktuelles Datum
- aktuelle Uhrzeit
- aktuelles Programm
- Umlaufzeit und aktueller Zeitpunkt

### Hinweis:

Wird der Text „**Unbekanntes Ereignis**“ gefolgt von einer Zahlenkombination in Klammern angezeigt, so wurde ein Telegramm erkannt, welches von der installierten Software nicht ausgewertet wird.



Nr.	Datum	Uhrzeit	Ereignis	Prq	Tu	Sek.	Information (1)	Information (2)
1	03.01.2021	15:20:02	Unbekanntes Ereignis (112)	01	052	000		

In diesem Fall muss die aktuelle Softwareversion des Betriebstagebuches installiert werden.

## 2.2 Bedienelemente

Folgende Bedienelemente stehen als Schaltfläche bzw. im Menü zur Verfügung:

### **Datei neu**

Sichtbaren Anzeigebereich löschen.

### **Datei laden**

Öffnet ein Dialogfeld, um eine abgespeicherte Betriebstagebuchdatei zu laden.

### **Daten speichern**

Bei Anwahl werden die aktuellen Daten in eine Datei gespeichert.

### **Daten per E-Mail versenden**

Versendet die aktuellen Daten per E-Mail.

### **Daten aus Betriebstagebuch auslesen**

Auslesen von Daten aus dem Betriebstagebuch.

### **Betriebstagebuch löschen**

Löscht die aufgezeichneten Daten im Betriebstagebuch.

### **Daten drucken**

Druckt die aktuellen bzw. markierten Daten am eingestellten Standarddrucker.

### **Daten sortieren**

Bei Anwahl werden die sichtbaren Daten umsortiert.

Der erste Eintrag befindet sich dann am Ende und der letzte am Anfang der Liste.

### **Suche**

Öffnet ein Dialogfeld, um die Suche nach einem Stichwort zu starten.

### **Filter**

Filtert die Daten nach verschiedenen Ereignissen.

### **Hardwareinformationen**

Öffnet ein Fenster mit Informationen über das Betriebstagebuch (Seriennummer, Version, Speichergröße etc.).

### **Programmeinstellungen**

Öffnet ein Fenster zur Eingabe der Programmeinstellungen.

## 2.3 Aufbau Hauptfenster

Im Hauptfenster werden sämtliche Ereignisse fortlaufend nummeriert dargestellt. Zu jedem Eintrag werden folgenden Informationen bereitgestellt:

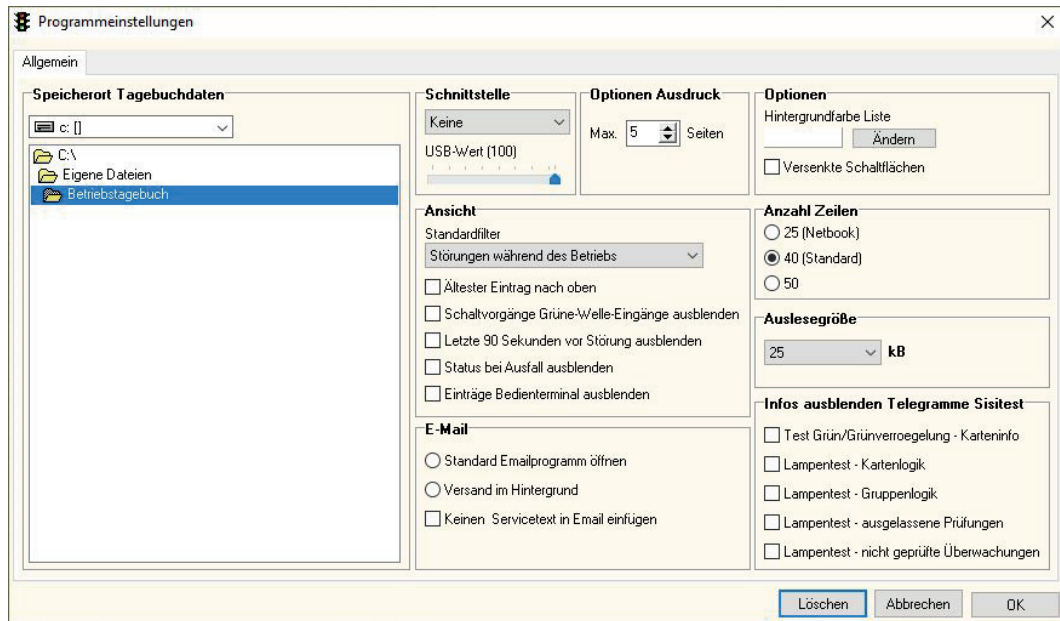
- Datum / Uhrzeit
- Beschreibung des Ereignisses
- aktuelles Programm, Umlaufzeit und Zeitpunkt
- sowie zwei weitere Informationsfelder zum Ereignis

In der unteren Informationszeile werden folgende Informationen angezeigt:

- Datum und Uhrzeit des PC
- Anzahl der Einträge in der Liste
- Eingestellter COM-Port (serielle Schnittstelle)
- Maximale Anzahl der Seiten beim Ausdruck
- Voreinstellung der Listensortierung (letzter bzw. ältester Eintrag nach oben)
- Aktuelle Dateigröße, die aus dem Tagebuch ausgelesen wird (z.B. 150 kB)
- Eingestellter Datenpfad (Speicherort der Dateien)

## 3. Programmeinstellungen

Bei Anwahl öffnet sich folgende Maske:



### 3.1 Allgemeine Einstellungen

#### Speicherort Tagebuchdaten

Dient zur Auswahl des gewünschten Verzeichnisses, in dem die ausgelesenen Daten gespeichert werden.

Standardeinstellung nach der Installation ist das Hauptverzeichnis von Laufwerk C.

#### Schnittstelle

Dient zur Auswahl der gewünschten seriellen Schnittstelle für Kommunikation mit dem Betriebstagebuch.

Standardeinstellung nach der Installation ist „Keine“.

#### USB-Wert

Dient zur Anpassung von USB-Seriell-Wandler. Dieser Wert sollte angepasst werden, wenn die serielle Verbindung mit einem USB-Wandler nicht stabil läuft.

#### Optionen Ausdruck

Voreinstellung Anzahl Seiten bei Ausdrucke (30 Einträge je Seite).

#### Hintergrundfarbe

Dieser Auswahldialog dient zur Farbeinstellung der Anzeigeliste.

#### Versenkte Schaltflächen

Diese Option verändert die Darstellung der Schaltflächen im Hauptfenster.

#### Anzahl Zeilen

Anpassung der Bildschirmhöhe (Anzahl Zeilen für Netbook etc.).

#### Auslesegröße

In dieser Auswahlbox wird die Dateimenge eingestellt, die beim Auslesen aus dem Betriebstagebuch übertragen werden soll. Die Standardvorgabe beträgt 150 kB. Das entspricht etwa 1.500 bis 1.800 Einträgen, je nach Telegrammlänge.

### **Standardfilter**

Hier wird die Voreinstellung zum Filtern der Daten konfiguriert, die Standardeinstellung ist

„**Störungen während des Betriebs**“. Je nach Einstellung werden nur die entsprechenden Informationen angezeigt.

### **Ältester Eintrag nach oben**

Bei Aktivierung dieser Schaltfläche wird immer der älteste Eintrag als erstes in der Anzeigeliste angezeigt.

Bei Deaktivierung steht immer der aktuelle Eintrag oben.

### **Schaltvorgänge Grüne-Welle-Eingänge ausblenden**

Option, ob jeder Schaltvorgang der Grüne-Welle-Eingänge angezeigt werden soll.

### **Letzte 90 Sekunden vor Störung ausblenden**

Ist diese Funktion aktiv, werden die letzten 90 Sekunden vor einer Grün/Grün oder Zwischenzeitstörung nicht angezeigt.

### **Status bei Ausfall ausblenden**

Ist diese Funktion aktiv, werden der Gruppenstatus bei Ausfall nicht angezeigt.

### **Einträge Bedienpanel ausblenden**

Ist diese Funktion aktiv, werden sämtliche Meldungen des Bedienterminals (EPB 24) nicht angezeigt.

### **E-Mail**

Standardmäßig werden E-Mails über einen internen E-Mail-Client versendet.

Sie können je nach Einstellung den Versand im Hintergrund im Hintergrund ausführen lassen, oder das Standard E-Mail-Programm wird geöffnet.

Optional können Sie Serviceinformationen (Hardwareinformationen Tagebuch, verwendetes Betriebssystem, etc.) der E-Mail anfügen lassen.

### **Infos ausblenden Telegramme Signalsicherungstest (Sisi-Test)**

Über diese Optionen können diverse Informationen im Auswertefenster und Ausdruck ausgeblendet werden.

Beispielsweise wenn Gruppenbezeichnungen zu lang sind und dadurch Informationen beim Ausdruck überschrieben werden.

### **Test Grün-Grünverriegelung – Karteninfo**

Standardmäßig werden die Karteninformationen beim Test der Grün-Grünverriegelungen Gruppe 01 / Karte 01 angezeigt. Wird diese Option aktiviert, werden die Karteninformationen ausgeblendet.

### **Lampentest – Kartenlogik**

Standardmäßig wird die Kartenlogik beim Test der Rotlampenüberwachung angezeigt. Wird diese Option aktiviert, wird die Kartenlogik ausgeblendet.

### **Lampentest – Gruppenlogik**

Standardmäßig wird die Gruppenlogik beim Test der Lampenüberwachung angezeigt. Wird diese Option aktiviert, wird die Gruppenlogik ausgeblendet.

### **Lampentest – ausgelassene Prüfungen**

Standardmäßig werden alle ausgelassenen Prüfungen (defekte Leuchtmittel) im Autotest angezeigt. Wird diese Option aktiviert, werden alle ausgelassenen Prüfungen ausgeblendet.

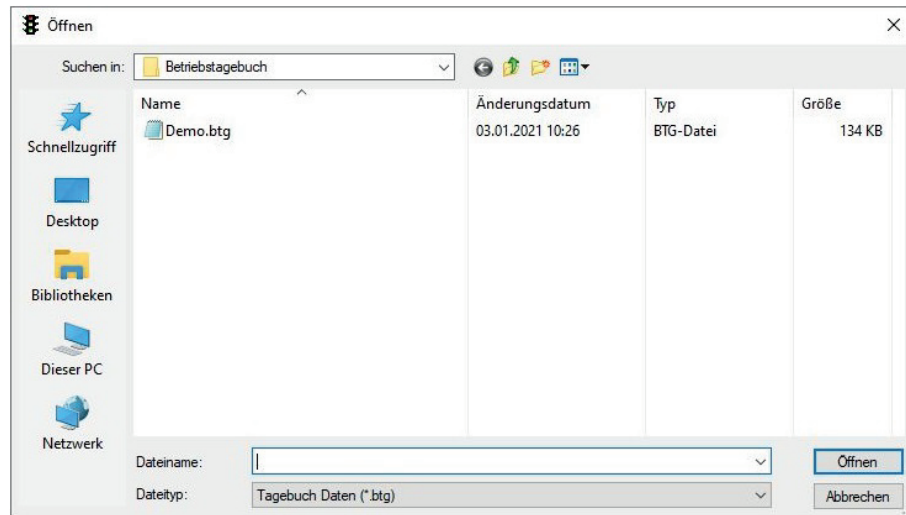
### **Lampentest – nicht geprüfte Überwachungen**

Standardmäßig werden alle nicht geprüfte Überwachungen (defekte Leuchtmittel) im Autotest bei Gruppenlogik „**UND**“ angezeigt. Wird diese Option aktiviert, werden alle nicht geprüften Überwachungen ausgeblendet.

## 4. Auswertung Betriebstagebuch Daten

### 4.1 Daten laden

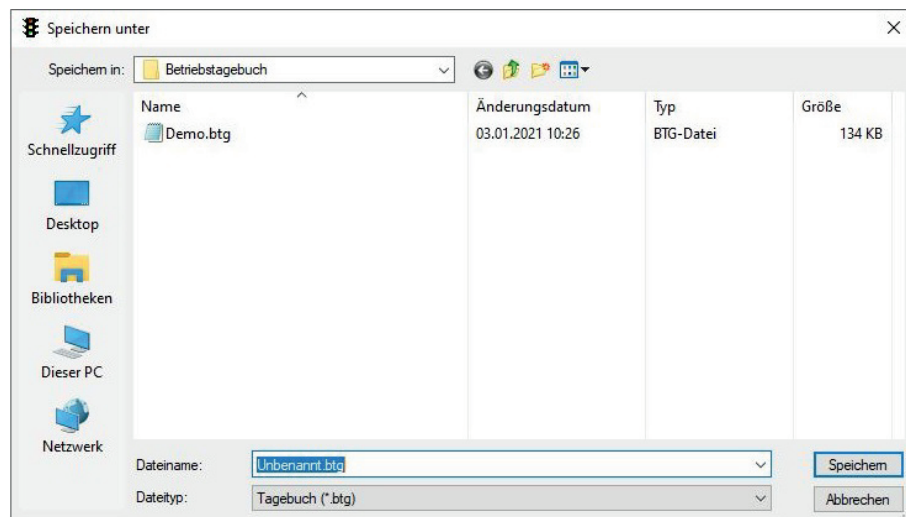
Über folgenden Dialog werden Betriebstagebuchdateien (\*.btg) geladen:



Alle vorhandenen Betriebstagebuchdateien werden angezeigt und die markierte Datei wird über die Schaltfläche „**Öffnen**“ bzw. über Doppelklick (linke Maustaste) geladen. Die geladenen Daten werden dann entsprechend in die Liste eingetragen.

### 4.2 Daten speichern

Bei dieser Auswahl öffnet sich ein Dialog, um die aktuellen Daten zu speichern:

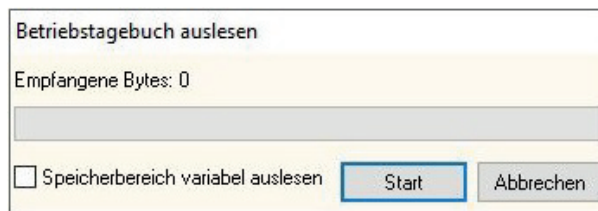


Als Dateiname wird „**Unbenannt**“ vorgegeben. Hier kann ein eigener Dateiname eingefügt werden. Bereits vorhandene Daten werden nur nach Bestätigung einer Abfrage überschrieben.



### 4.3 Daten auslesen (feste Größe)

Bei Anwahl öffnet sich folgendes Fenster:



Betriebstagebuch auslesen

Empfangene Bytes: 0

☐ Speicherbereich variabel auslesen

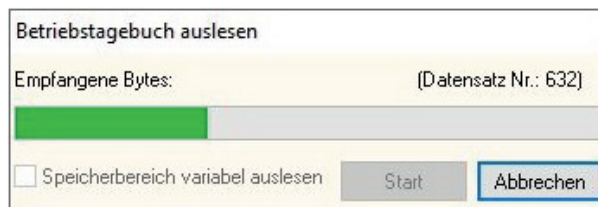
Start Abbrechen

Beim Betätigen der Schaltfläche „Start“ werden Daten aus dem Betriebstagebuch ausgelesen. Es wird immer eine feste Datenmenge (feste Größe 150 kB) ausgelesen. Diese entspricht etwa 1.500 bis 1.800 Einträgen, je nach Telegrammlänge.

Die Datenmenge, die ausgelesen werden soll, ist in den Programmeinstellungen wählbar.

Ist allerdings nur eine kleinere Datenmenge vorhanden, so wird nur diese ausgelesen.

Während der Übertragung werden der Fortschritt der Übertragung und die Anzahl der Datensätze angezeigt.



Betriebstagebuch auslesen

Empfangene Bytes: (Datensatz Nr.: 632)

☐ Speicherbereich variabel auslesen

Start Abbrechen

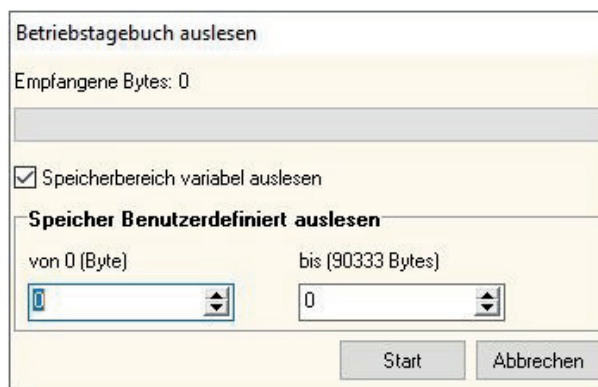
Ist die Datenübertragung abgeschlossen, wird das Fenster geschlossen. Die geladenen Daten werden entsprechend in der Liste eingetragen.

### 4.4 Daten auslesen (Benutzerdefiniert)

Sollen Daten eines größeren Zeitraumes ausgewertet werden, so besteht die Option einen variablen Speicherbereich auszulesen. Klicken Sie hierzu im Übertragungsfenster die Option „**Speicherinhalt variabel auslesen**“ an.

Im Übertragungsfenster kann dann der Speicherbereich ausgewählt werden, der ausgelesen werden soll.

Der Wert in den Klammern auf der rechten Seite zeigt den maximalen Auslesewert an.



Betriebstagebuch auslesen

Empfangene Bytes: 0

☒ Speicherbereich variabel auslesen

**Speicher Benutzerdefiniert auslesen**

von 0 (Byte) bis (90333 Bytes)

Start Abbrechen

Ist die Datenübertragung abgeschlossen, wird das Fenster geschlossen. Die geladenen Daten werden entsprechend in der Liste eingetragen.



## 4.5 Daten löschen

Bei Auswahl dieser Funktion werden die Aufzeichnungen im Betriebstagebuch gelöscht.  
Das Löschen wird erst nach einer weiteren bestätigten Sicherheitsabfrage vorgenommen.

## 4.6 Druckfunktion

Bei Anwahl der Schaltfläche „**Drucken**“ wird die gesamte Liste ausgedruckt.  
In der Menüleiste stehen folgende Druckfunktionen zur Auswahl:

### Alles drucken

Druckt die gesamte Liste aus.

### Markierten Bereich drucken

Druckt nur den markierten Bereich aus.

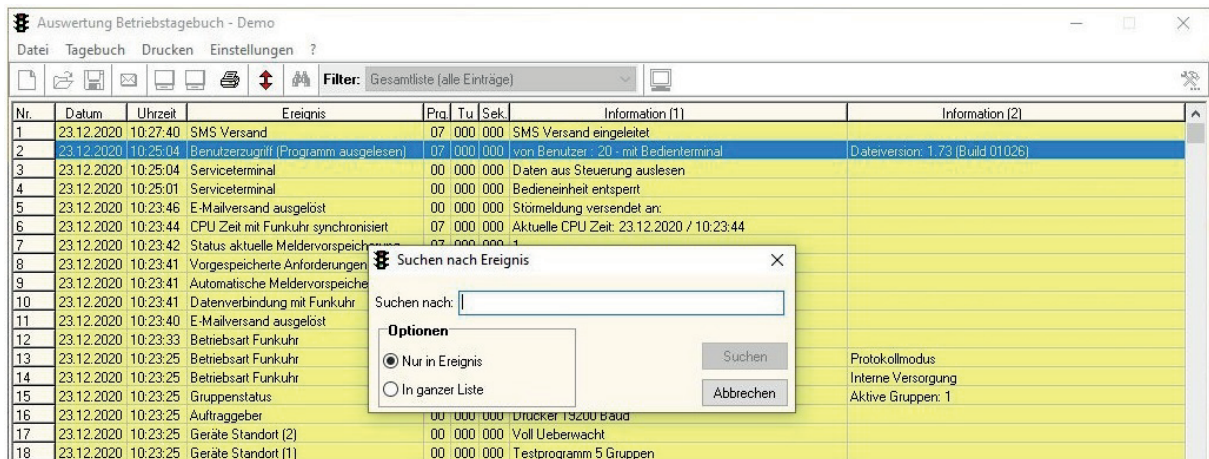
Über ein Kontextmenü (rechte Maustaste) stehen die Druckfunktionen ebenfalls zur Verfügung.

### Hinweis:

Ist die Anzahl der Druckseiten größer als die eingestellte Begrenzung, erfolgt eine entsprechende Hinweismeldung.

## 4.7 Suchfunktion

Bei Anwahl der Suche öffnet sich folgendes Fenster zur Eingabe eines Suchbegriffes:



Wurde der gewünschte Begriff gefunden, so wird zu diesem Eintrag gewechselt.  
Standardmäßig wird nur im Feld „Ereignis“ gesucht, optional kann aber auch in der ganzen Liste nach dem Suchbegriff gesucht werden.

### Hinweis:

Diese Funktion kann auch über die Tastenkombination „**STRG+F**“ aktiviert werden.

## 4.8 Filterfunktion

Diese Funktion dient zum Filtern der Einträge. Als Standardeinstellung ist „**Störungen während des Betriebs**“ voreingestellt. Dieser Standard kann aber in den Programmeinstellungen deaktiviert werden.

Auswertung Betriebstagebuch - Demo

Datei Tagebuch Drucken Einstellungen ?

Filter: Gesamtliste (alle Einträge)

Nr.	23.12.2020	10:27:40	Ereignis [227] - CPU Version: 8	Gesamtliste (alle Einträge)	
1	23.12.2020	10:27:40	SMS Versand	Störungen während des Betriebs	
2	23.12.2020	10:25:04	Benutzerzugriff (Programm ausg	Hinweismeldungen	
3	23.12.2020	10:25:04	Serviceterminal	Bedienhinweise	Bedienterminal
4	23.12.2020	10:25:01	Serviceterminal	Defekte Lampen	Dateiversion: 1.73 (Build 01026)
5	23.12.2020	10:23:46	E-Mailversand ausgelöst	Statusfehler	
6	23.12.2020	10:23:44	CPU Zeit mit Funkuhr synchroni	Sonstige Lampenfehler	
7	23.12.2020	10:23:42	Status aktuelle Meldervorspeich	Feindlichkeiten / Min Grün	an: uwe.banischewski@berghaus-verkehrstechnik.de
8	23.12.2020	10:23:41	Vorgespeicherte Anforderungen	Netzstörungen	12.2020 / 10:23:44
9	23.12.2020	10:23:41	Automatische Meldervorspeiche	Überwachungen schalten	
10	23.12.2020	10:23:41	Datenverbindung mit Funkuhr	Datenbus / Initialisierungsfehler	
11	23.12.2020	10:23:40	E-Mailversand ausgelöst	Programmwechsel	
12	23.12.2020	10:23:33	Betriebsart Funkuhr	Ausgelöste Sonderfunktionen	
13	23.12.2020	10:23:25	Betriebsart Funkuhr	Störmeldungen Sisi-Test / Taktmodus	
14	23.12.2020	10:23:25	Betriebsart Funkuhr	Servicemeldungen Bedienterminal EPB 24	an: uwe.banischewski@berghaus-verkehrstechnik.de
15	23.12.2020	10:23:25	Gruppenstatus	E-Mailversand Bedienterminal EPB 24	
16	23.12.2020	10:23:25	Auftraggeber	Zählerstände FG Anforderungen (nur FG 2)	amm 07)
17	23.12.2020	10:23:25	Geräte Standort (2)	Nicht verwendbare Einträge	
18	23.12.2020	10:23:25	Geräte Standort (1)		Protokollmodus
19	23.12.2020	10:23:25	Aktueller Programmname		Interne Versorgung
20	23.12.2020	10:23:25	Aktueller Benutzercode		Aktive Gruppen: 1
21	23.12.2020	10:23:25	Allotinformation		
22	23.12.2020	10:23:25	TTL-Status		
23	23.12.2020	10:23:25	Gerätetyp		Betriebsart: Festzeit mit VA
24	23.12.2020	10:23:25	Initialisierung		
25	23.12.2020	10:23:25	Neustart nach Netzausfall		
26	23.12.2020	10:23:25	Netzausfall		um: 10:23:24
27	23.12.2020	10:23:25	Verbindung Serviceterminal		
28	23.12.2020	10:19:45	Serviceterminal		
29	23.12.2020	10:19:40	Serviceterminal		
30	23.12.2020	10:09:09	Betriebsart Funkuhr		
31	23.12.2020	10:09:08	Status aktuelle Meldervorspeicherung		
32	23.12.2020	10:09:08	Vorgespeicherte Anforderungen gelöscht		
33	23.12.2020	10:09:08	Automatische Meldervorspeicherung		
34	23.12.2020	10:09:08	Aktuelles Programm		
35	23.12.2020	10:09:08	Programmwechsel ausgelöst durch		
36	23.12.2020	10:09:08	Programmwechsel		
37	23.12.2020	10:09:08	Aktuelles Programm nach AZP		
38	23.12.2020	10:09:08	Gezieltes Ausschaltprogramm		
39	23.12.2020	10:09:07	Gezieltes Ausschaltprogramm		
40	23.12.2020	10:09:07	Anlage über AZP abeschaltet		

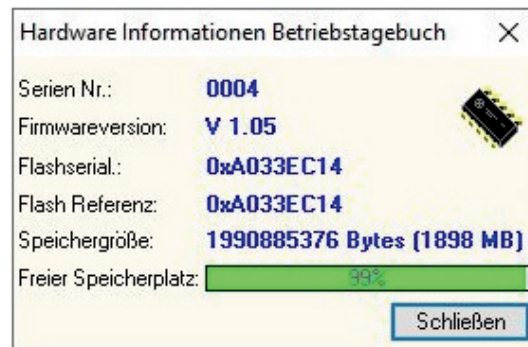
25.01.2021 07:42:29 2551 Einträge COM1 Max. Druckseiten: 5 Letzter Eintrag Oben 150 kB C:\Eigene Dateien\Betriebstagebuch

Folgende Filter stehen zur Verfügung:

- Gesamtliste (alle Einträge)
- Störungen während des Betriebs
- Hinweismeldungen
- Bedienhinweise
- Defekte Lampen
- Statusfehler
- Sonstige Lampenfehler
- Feindlichkeiten / Min Grün
- Netzstörungen
- Überwachungen schalten
- Datenbus / Initialisierungsfehler
- Programmwechsel
- Ausgelöste Sonderfunktionen (Programmwechsel auf Anforderung, Vorrangschaltung, etc.)
- Störmeldungen Sisi-Test / Taktmodus
- Servicemeldungen Bedienterminal EPB 24
- E-Mail-Versand Bedienterminal EPB 24
- Gespeicherte Fußgängeranforderungen (nur mobiles Fußgängersteuergerät FG 2)
- Nicht verwendbare Einträge

## 4.9 Hardwareinformationen

Bei Anwahl öffnet sich folgendes Fenster:

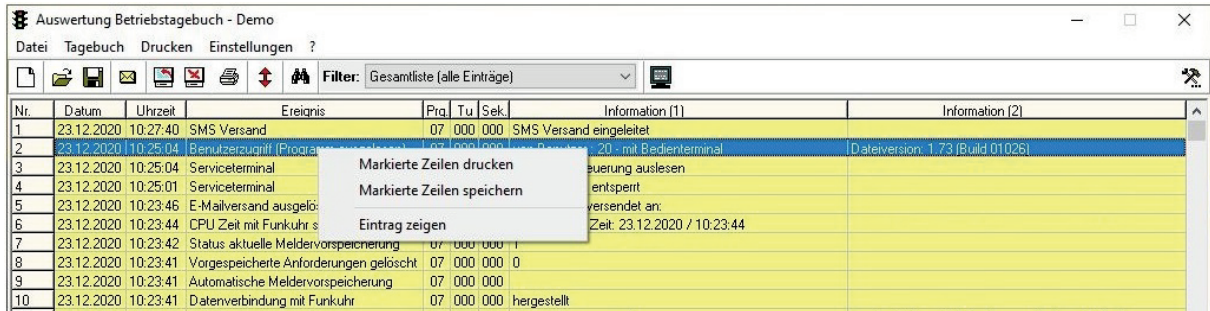


Hier werden folgende Informationen zum Tagebuch angezeigt:

- Serien-Nummer
- Firmware
- Speichernummer
- Speichergröße
- Freier Speicherplatz in Prozent

## 5. Kontextmenü

### 5.1 Kurzbeschreibung



Nr.	Datum	Uhrzeit	Ereignis	Prq	Tu	Sek.	Information (1)	Information (2)
1	23.12.2020	10:27:40	SMS Versand	07	000	000	SMS Versand eingeleitet	
2	23.12.2020	10:25:04	Benutzerzugriff (Program...	07	000	000	20 - mit Bedienterminal	Dataversion: 1.73 (Build 01026)
3	23.12.2020	10:25:04	Serviceterminal				steuerung auslesen	
4	23.12.2020	10:25:01	Serviceterminal				entsperrt	
5	23.12.2020	10:23:46	E-Mailversand ausgelos...				versendet an:	
6	23.12.2020	10:23:44	CPU Zeit mit Funkuhr s...				Zeit: 23.12.2020 / 10:23:44	
7	23.12.2020	10:23:42	Status aktuelle Meldervorspeicherung	07	000	000		
8	23.12.2020	10:23:41	Vorgespeicherte Anforderungen gelöscht	07	000	000	0	
9	23.12.2020	10:23:41	Automatische Meldervorspeicherung	07	000	000		
10	23.12.2020	10:23:41	Datenverbindung mit Funkuhr	07	000	000	hergestellt	

#### Hinweis:

Das Kontextmenü steht nur zur Verfügung, wenn Daten in der Liste vorhanden sind. Über die rechte Maustaste wird das Kontextmenü an der aktuellen Zeile eingeblendet. Die gewünschte Funktion wird dann mit der linken Maustaste aufgerufen.

### 5.2 Markierte Zellen drucken

Druckt den markierten Bereich am Standarddrucker des PC aus.

### 5.3 Markierte Zellen speichern

Speichert den markierten Bereich als eigene Datei. Ein Dialog zum Speichern wird geöffnet.

### 5.4 Eintrag zeigen

Zeigt den Eintrag im Originalformat lediglich als Zahlencode an.

### 5.5 Sonderfunktionen

Je nach Ereignis werden im Kontextmenü weitere Einträge zur Anzeige weiterer Informationen eingeblendet. Auf Wunsch kann der Eintrag ausgewählt und so zusätzliche Informationen angezeigt werden.

## 6. ?

### 6.1 Hilfe

Ein Druck auf die Funktion „**Hilfe**“ öffnet dieses Handbuch.  
Die Hilfe kann auch alternativ über die Taste „**F1**“ im Hauptfenster oder in den Programmeinstellungen aufgerufen werden.

### 5.2 Info

Zeigt Programminformationen zur Auswertesoftware

